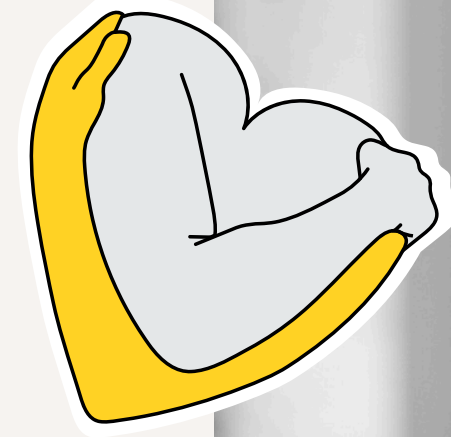


# MEMI - III

MILLON® CLINICAL MULTIAXIAL INVENTORY - III

Raluca Moldovan  
Marius Burcin

# Despre ce vom discuta astazi?



1. Dr. Theodore Millon si teoria din spatele testului
2. Structura: scalele si fetelele testului (+ scalele X, Y, Z)
3. MACI si M-PACI
4. Validitate - \*eroare standard/abaterea standard
5. Administrare + notare
6. Interpretare

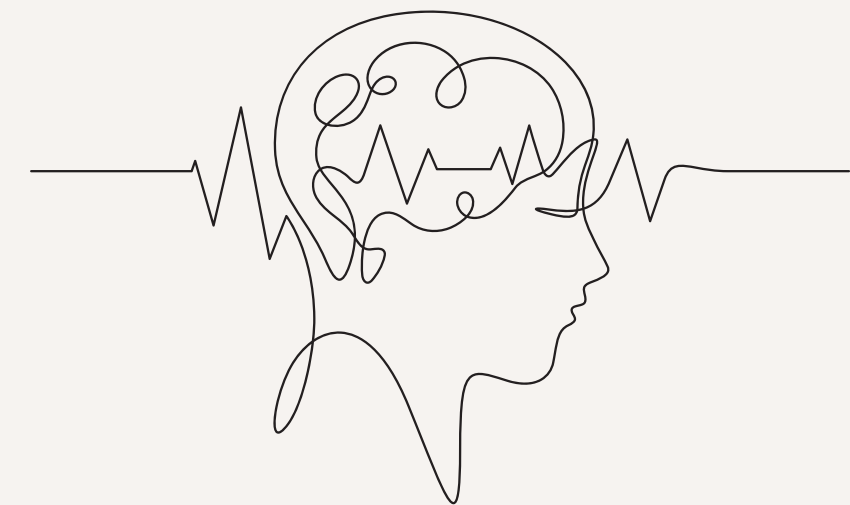


# 1.1. Despre Dr. Theodore Millon

- Psiholog american specializat în psihopatologia personalității
- De-a lungul carierei, a publicat peste 30 de volume dedicate înțelegerii și clasificării patternurilor de personalitate
- A dezvoltat modelul bio-evoluționist al personalității
- Creatorul inventarelor clinice: MCMI, MACI, M-PACI, MBMD
- Contribuții la DSM-III și DSM-IV în definirea tulburărilor de personalitate
- Fondator al Journal of Personality Disorders (1986)



Dr. Theodore Millon 1928 - 2014



# 1.2. Despre teoria din spatele testului

Teoria din spatele MCMI-III este un cadru cu adevărat integrativ, care:

- **Se bazează pe principii evoluționiste** (cele trei polarități):
  1. Scop existențial: Plăcere vs. Durere
  2. Mod de adaptare: Activ vs. Pasiv
  3. Strategia de replicare: Sine vs. Altul
- **Oferă un model comprehensiv al personalității** (cele 8 domenii funcționale și structurale)----->
- **Se sincronizează perfect cu nosologia clinică (DSM).**
- **Leagă dezvoltarea personalității de mediu (prin Life History Theory):** Strategie de viață rapidă (r-selectare) și Strategie de viață lentă (K-selectare).

Domenii funcționale	Domenii structurale
<b>Nivelul comportamental</b>	
Manifestări expresive	
Comportamentul interpersonal	
<b>Nivelul fenomenologic</b>	
Stilul cognitiv	
	Imaginea de sine
	Reprezentări de obiecte
<b>Nivelul intrapsihic</b>	
Mecanismele de reglare	
	Organizarea morfologică
<b>Nivelul biofizic</b>	
	Dispoziția/temperamentul



## 2. Structura MCMI-III: scale & fațete

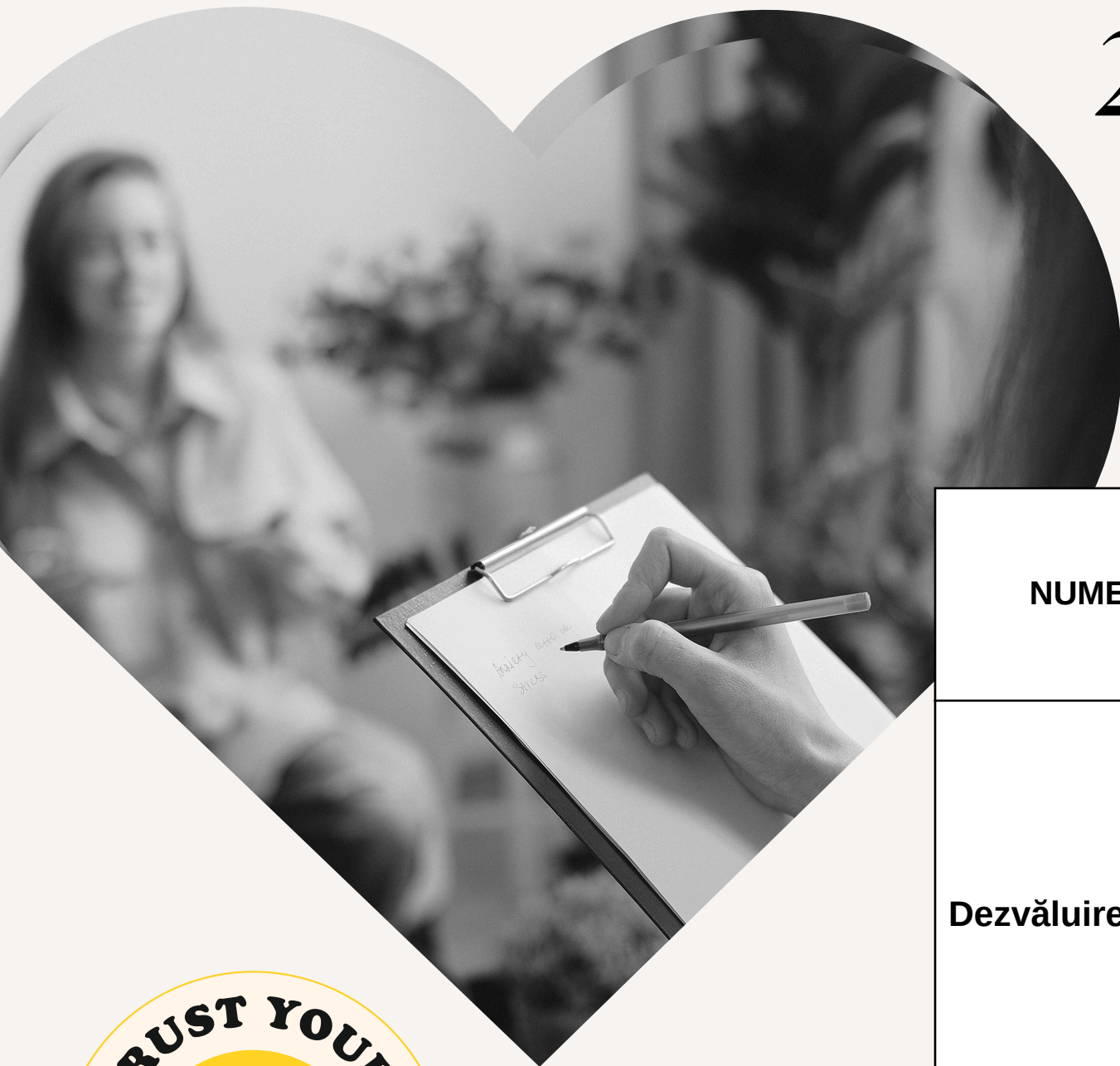
- **24 de scale clinice**
- **Axa II:** 11 patternuri + 3 personalități severe
- **Axa I:** 7 sindroame moderate + 3 sindroame severe
- **Indici de modificare: X, Y, Z**
- **Scoruri BR**, nu scoruri T
- **Fațetele Grossman** = rafinarea interpretării



## 2. Structura MCMI-III: scale & fațete

- Indici de modificare X, Y, Z

NUME & COD	CE EVALUEAZĂ?	SCORURI PROBLEMĂ	SEMNIFICAȚIE
Dezvăluire (X)	Nivelul de autodezvăluire. Cât de mult și-a dezvăluit persoana problemele.	BR < 34	<b>Sub-raportare:</b> Persoana a fost prea rezervată, defensivă. Protocol poate fi invalid.
		BR > 178	<b>Supra-raportare:</b> Persoana a răspuns excesiv, poate exagera simptomele. Protocol poate fi invalid.
Dezirabilitate (Y)	Tendința de a oferi o imagine pozitivă de sine.	BR ≥ 75	<b>Distorsiune Pozitivă ("Înfrumusețare"):</b> Minimizează problemele, vrea să pară "normal".
Devalorizare (Z)	Tendința de a oferi o imagine negativă de sine.	BR ≥ 75	<b>Distorsiune Negativă ("Denigrare"):</b> Exagerează problemele, poate simula.



## 2. Structura MCMI-III: scale & fațete

- **Scoruri BR (base rate)**
- **BR < 60:** Prezența scăzută a trăsăturii/sindromului.
- **BR 60-74:** Prezența moderată. La scalele de personalitate, indică un stil pronunțat. La scalele clinice, indică simptome sub-prag diagnostic.
- **BR 75-84:** Prezența semnificativă clinic. Indică foarte probabil prezența tulburării.
- **BR  $\geq$  85:** Prezența severă și pervazivă a tulburării.



## 2. Structura MCMI-III: scale & fațete

- **Scalele de Personalitate Clinice (Axa II)**

**A. 11 Scale de Personalitate Clinice (cele mai comune)**

COD & NUME	STILUL DE PERSONALITATE DE BAZĂ (PROTOTIPUL)
<b>1. Schizoid</b>	Detașat, indiferent, fără emoții puternice, preferă singurătatea.
<b>2A. Evitant</b>	Timid, nesigur, se simte ușor umilit, se teme de respingere.
<b>2B. Depresiv</b>	Cronic nefericit, pesimist, se simte fără valoare și vinovat.
<b>3. Dependent</b>	Necesită puternică de a fi îngrijit, se lipește de alții, se simte neajutorat.
<b>4. Histrionic</b>	Dramatic, căutător de atenție, emoțional, seducător superficial.
<b>5. Narcisist</b>	Mândru, grandios, lipsit de empatie, se simte cu drepturi speciale.



## 2. Structura MCMI-III: scale & fațete

- **Scalele de Personalitate Clinice (Axa II)**

**A. 11 Scale de Personalitate Clinice (cele mai comune)**

COD & NUME	STILUL DE PERSONALITATE DE BAZĂ (PROTOTIPUL)
<b>6A. Antisocial</b>	Iresponsabil, impulsiv, lipsit de remușcări, încălcător de reguli.
<b>6B. Sadic (Agresiv)</b>	Dur, intimidant, caută să controleze și să domine prin forță.
<b>7. Compulsiv</b>	Perfecționist, rigid, ordonat, controlat, focusat pe reguli și detalii.
<b>8A. Negativist (Pasiv-Agresiv)</b>	Încăpățânat, plin de resentimente, se opune pasiv cerințelor.
<b>8B. Masochist (Autodistructiv)</b>	Se auto-sabotează, se plânge, se simte nemeritat de pedepsit.



## 2. Structura MCMI-III: scale & fațete

- **Scalele de Personalitate Clinice (Axa II)**

**B. 3 Scale de Personalitate Severe (cele mai grave)**

COD & NUME	STILUL DE PERSONALITATE SEVERĂ
<b>S. Schizotipal</b>	Excentric, cu gânduri stranii, credințe bizare, disconfort în relații.
<b>C. Borderline</b>	Instabil emoțional, impulsiv, relații haotice, imagine de sine difuză.
<b>P. Paranoid</b>	Suspicios, neîncrezător, caută semnificații ascunse, dușmănos.



## 2. Structura MCMI-III: scale & fațete

- **Scalele de Sindroame Clinice (Axa I)**

### A. 7 Scale de Sindroame Clinice (cele mai comune)

COD & NUME	SINDROMUL CLINIC
<b>A. Anxietate</b>	<b>Tulburare de anxietate</b> (neliniște excesivă, îngrijorare cronică, tensiune).
<b>H. Somatoformă</b>	<b>Tulburare somatoformă</b> (simptome fizice fără o cauză medicală clar identificabilă).
<b>N. Bipolar: Manie</b>	<b>Manie/hipomanie</b> (episod de dispoziție excesiv ridicată, energie mare, impulsivitate).
<b>D. Distimie</b>	<b>Distimie</b> (stare cronică de depresie ușoară-moderată, persistentă).
<b>B. Dependență de Alcool</b>	<b>Dependența de alcool.</b>
<b>T. Dependență de Droguri</b>	<b>Dependența de droguri/substanțe.</b>
<b>R. Stres Post-Traumatic</b>	<b>Tulburarea de stres post-traumatic</b> (reexperiențiere, evitare, hiperactivare după un traumatism).



## 2. Structura MCMI-III: scale & fațete

- **Scalele de Sindroame Clinice (Axa I)**

**B. 3 Scale de Sindroame Clinice Severe (cele mai grave)**

COD & NUME	SINDROMUL CLINIC SEVER
<b>SS. Tulburare de Gândire</b>	<b>Tulburare de gândire</b> (precum în schizofrenie, cu delirii și/sau halucinații, gândire dezorganizată).
<b>CC. Depresie Majoră</b>	<b>Depresie majoră</b> (episod sever de depresie, cu simptome pronunțate care afectează grav funcționarea).
<b>PP. Tulburare Delirantă</b>	<b>Tulburare delirantă</b> (delirii persistente, fixe, fără alte simptome grave predominante de gândire).



Tulburare	Procesele funcționale				Atributele structurale			
	Manifestări expresive	Comport. interpersonal	Stil cognitiv	Mecanisme de reglare	Imaginea de sine	Reprezentarea de obiecte	Organizarea morfologică	Dispoziție/ Temperament
<b>Schizoid</b>	Indiferent	Neimplicat	Sărăcăcios	Intelectualizare	Satisfăcut	Insuficiente	Nediferențiată	Apatic
<b>Evitant</b>	Iritabil	Evitativ	Inatent	Fantasmare	Înstrăinat	Contrariante	Fragilă	Îndurerat
<b>Depresiv</b>	Nefericit	Lipsit de apărare	Pesimist	Ascetism	Lipsit de valoare	Abandonare	Epuizată	Melancolic
<b>Dependent</b>	Incompetent	Submisiv	Naiv	Interiorizare	Nepotrivit	Imature	Nedezvoltată	Pașnic
<b>Histrionic</b>	Dramatic	Căutător de atenție	Nestatornic	Disociere	Sociabil	Superficiale	Separată	Nestatornic
<b>Narcisist</b>	Arogant	Exploatator	Expansiv	Raționalizare	Admirabil	Construite	Ilogică	Indiferent
<b>Antisocial</b>	Impulsiv	Iresponsabil	Deviant	Exprimare gestuală și verbală	Se autoguvernează	Devalorizate	Indisciplinată	Insensibil
<b>Sadic</b>	Precipitat	Dur	Dogmatic	Izolare	Dornic de Luptă	Pernicioase	Eruptivă	Ostil
<b>Compulsiv</b>	Disciplinat	Respectuos	Rigid	Formarea Reacției	Conștiințios	Ascunse	Compartimentată	Solemn
<b>Negativist</b>	Plin de resentimente	Încăpățânat	Sceptic	Transfer	Nemulțumit	Fluctuante	Divergentă	Iritabil
<b>Masochist</b>	Cumpătat	Respectuos	Modest	Exagerare	Nemeritat	Compromise	Inversată	Disforic
<b>Schizotipal</b>	Excentric	Rezervat	Autist	Distrugere	Înstrăinat	Haotice	Fragmentată	Distrat sau insensibil
<b>Borderline</b>	Spasmodic	Paradoxal	Capricios	Regresie	Nesigur	Disonante	Divizată	Labil
<b>Paranoid</b>	Defensiv	Impertinent	Suspicios	Proiecție	Intangibil	Constante	Inflexibilă	Irascibil

## 2. Structura MCMI-III: scale & fațete

**Fațetele Grossman** sunt subcompomente ale tipologiilor de personalitate din MCMI-III, introduse de Theodore Millon și Robert Grossman pentru a oferi o analiză mai fină a trăsăturilor de personalitate.

Ele descompun fiecare tip de personalitate în elementele sale de bază, astfel încât profilul final să fie mai nuanțat și specific.

**Există 42 de fațete Grossman**, organizate în jurul **celor 14 tipuri de personalitate din MCMI-III**.

Fiecare tip de personalitate are 3 fațete, care reprezintă cele trei dimensiuni fundamentale ale aceluși stil (de exemplu: cognitivă, afectivă, interpersonală).



## 2. Structura MCMI-III: scale & fațete

Fațetele Grossman sunt utilizate pentru că oferă un nivel suplimentar de detaliu clinic:

- **Nuanțează profilul de personalitate** – arată cum anume se manifestă un anumit stil.
- **Îmbunătățesc acuratețea diagnosticului** – precizează zonele specifice de vulnerabilitate sau rigiditate.
- **Ghidează planul terapeutic** – oferă indicii despre mecanismele dominante (emoționale, cognitive, relaționale) ce trebuie adresate.
- **Clarifică diferențele între profile similare** – utile în cazurile cu scoruri apropiate la mai multe tipuri de personalitate.



Tabelul 5.1. Scalele fațetă Grossman și valorile coeficienților alpha

	Item	Alpha	Item	Alpha
<b>1</b>	<b>Schizoid</b>		<b>6B</b>	<b>Sadic</b>
1.1	Temperament apatic	8 .73	6B.1	Temperament ostil 8 .65
1.2	Interpersonal neimplicat	10 .79	6B.2	Organizare –eruptiv 8 .59
1.3	Expresiv impasibil	8 .60	6B.3	Reprezentări- vătămător 11 .71
<b>2A</b>	<b>Evitant</b>		<b>7</b>	<b>Compulsiv</b>
2A.1	Interpersonal evitativ	9 .79	7.1	Cognitiv rigid 8 .51
2A.2	Imagine de sine înstrăinată	10 .85	7.2	Interpersonal-cuviincios 6 .48
2A.3	Reprezentări contrariante	8 .78	7.3	Imagine de sine-conștiincios 7 .53
<b>2B</b>	<b>Depresiv</b>		<b>8A</b>	<b>Negativist</b>
2B.1	Temperament melancolic	7 .83	8A.1	Temperament iritabil 10 .77
2B.2	Imagine de sine-lipsit de valoare	9 .83	8A.2	Expresiv-plin de resentimente 7 .68
2B.3	Cognitiv pesimist	8 .82	8A.3	Imagine de sine-nemulțumit 7 .78
<b>3</b>	<b>Dependent</b>		<b>8B</b>	<b>Masochist</b>
3.1	Imagine de sine-nepotrivit	8 .84	8B.1	Reprezentări-discreditare 8 .75
3.2	Interpersonal submisiv	8 .64	8B.2	Cognitiv-modest 8 .78
3.3	Reprezentări imature	6 .71	8B.3	Imagine de sine-nemeritat 10 .85
<b>4</b>	<b>Histrionic</b>		<b>S</b>	<b>Schizotipal</b>
4.1	Imagine de sine- sociabil	7 .69	S.1	Imagine de sine înstrăinată 11 .85
4.2	Interpersonal-căutător de atenție	8 .61	S.2	Cognitiv-autist 10 .79
4.3	Expresiv dramatic	7 .55	S.3	Reprezentări haotice 8 .78
<b>5</b>	<b>Narcisist</b>		<b>C</b>	<b>Borderline</b>
5.1	Imagine de sine-admirabil	10 .79	C.1	Temperament labil 10 .81
5.2	Cognitiv expansiv	7 .50	C.2	Interpersonal paradoxal 9 .77
5.3	Interpersonal exploator	10 .65	C.3	Imagine de sine-nesigur 9 .83
<b>6A</b>	<b>Antisocial</b>		<b>P</b>	<b>Paranoid</b>
6A.1	Expresiv impulsiv	9 .56	P.1	Cognitiv-suspicios 8 .74
6A.2	Mecanism de exprimare gestuală și verbală	10 .71	P.2	Expresiv-defensiv 7 .64
6A.3	Interpersonal iresponsabil	8 .61	P.3	Mecanism de proiecție 9 .64

## 2. Structura MCMI-III: scale & fațete

### 3. MACI si M-PACI

**Pentru cine:** adolescenți.

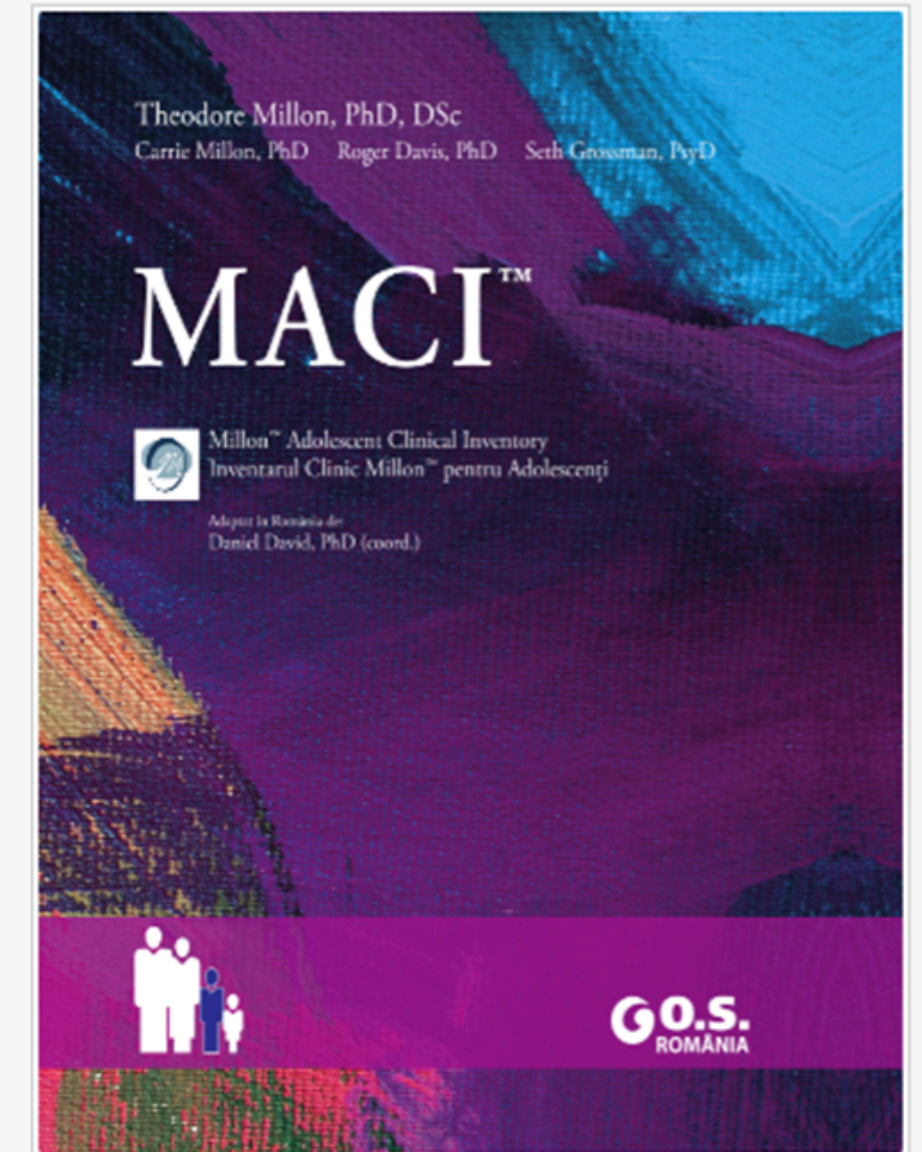
**Ce măsoară:** stiluri și patternuri de personalitate, sindroame clinice, dificultăți emoționale și comportamentale, plus scale de validitate.

**Structură:** multiple scale ce oferă un profil psihologic complex.

**Utilitate:** evaluare clinică, orientare în diagnostic, planificare intervenție/consiliere.

**Avantaje:** profil multiaxial, imagine completă a adolescentului.

**Limitări:** necesită interpretare specializată; rezultatele se integrează cu interviu și observație.



### 3. MACI si M-PACI

**M-PACI** (Millon Pre-Adolescent Clinical Inventory)

**Pentru cine:** copii 9–12 ani.

**Ce măsoară:** patternuri de personalitate emergente, emoții, comportamente, semne clinice timpurii.

**Structură:** 97 itemi, True/False, ~15–20 min.

**Utilitate:** screening precoce, înțelegerea dificultăților actuale și a modului în care copilul se raportează la sine și la ceilalți.

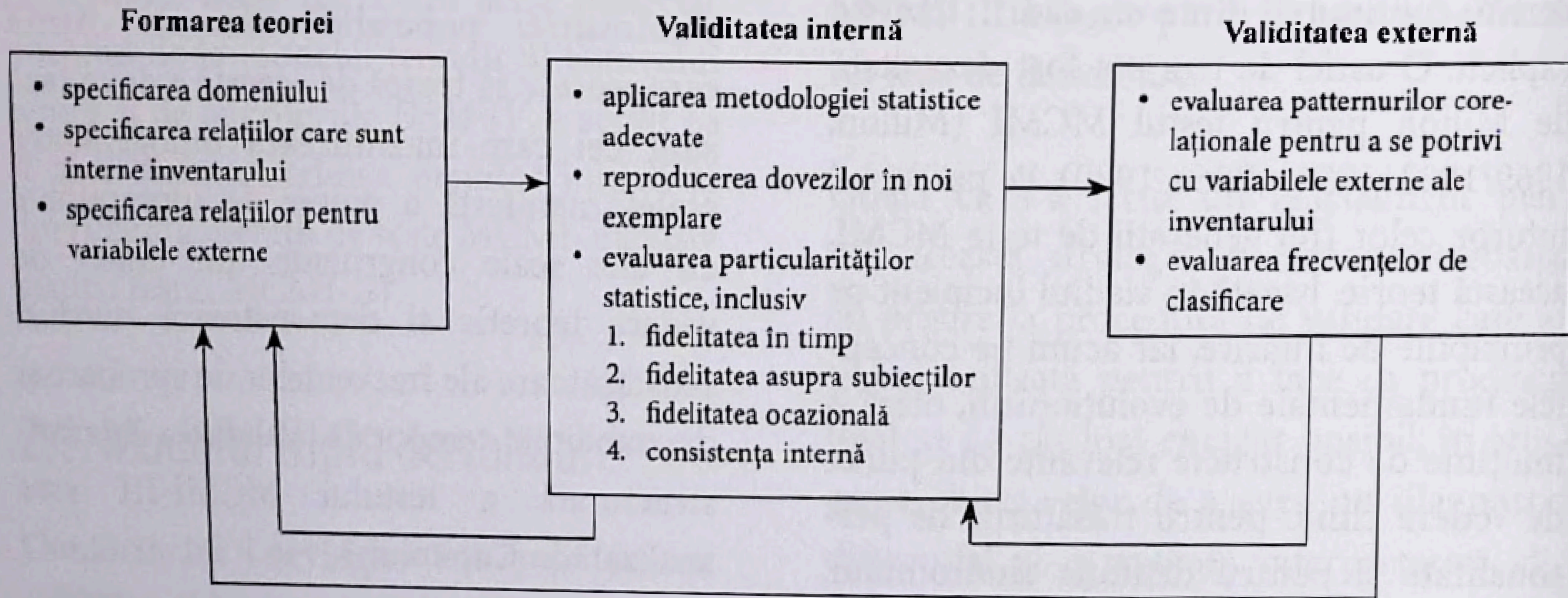
**Avantaje:** imagine integrată (nu doar anxietate/depresie), intervenție timpurie.

**Limitări:** reflectă starea de moment; interpretarea trebuie făcută de un psiholog clinician.



# 4. Validitate

Figura 2.1. Evoluția modelului de validitate al lui Loevinger



Notă. Din „Construct Validation Approach to Psychiatric Classification” de Harvey A. Skinner, în *Contemporary Directions in Psychopathology* (p. 11), editat de Theodore Millon și Gerald L. Klerman, 1986, New York: Guilford Press. Copyright 1986 de Guilford Press. Adaptat cu permisiune.



Positiv  
Vibe

Tabelul 3.1. Informații clinice și demografice pentru eșantionul de dezvoltare (N=600)

Caracteristici demografice	Bărbați		Femei		Total	
	N	%	N	%	N	%
<b>Rasa/Etnia</b>						
Alb	246	84.0	272	88.6	518	86.3
Negru	25	8.5	27	8.8	52	8.7
Hispanic	13	4.4	4	1.3	17	2.8
Asiatic	2	.7	0	.0	2	.3
Născut American	4	1.4	2	.7	6	1.0
Altceva	2	.7	1	.3	3	.5
Nu este notată	1	.3	1	.3	2	.3
<b>Statutul marital</b>						
Niciodată căsătorit	104	35.5	66	21.5	170	28.3
Prima căsătorie	72	24.6	84	27.4	156	26.0
Recăsătorit	27	9.2	47	15.3	74	12.3
Separat	21	7.2	29	9.4	50	8.3
Divorțat	55	18.8	55	17.9	110	18.3
Văduv	7	2.4	10	3.3	17	2.8
Concubinaj	4	1.4	7	2.3	11	1.8
Altceva	0	.0	5	1.6	5	.8
Nu este notat	3	1.0	4	1.3	7	1.2
<b>Vârsta</b>						
18-25	53	18.1	47	15.3	100	16.7
26-35	90	30.7	109	35.5	199	33.2
36-45	96	32.8	83	27.0	179	29.8
46-55	38	13.0	43	14.0	81	13.5
56-88	16	5.5	25	8.1	41	6.8
Nu este notat	0	.0	0	.0	0	.0
<b>Situație</b>						
Nespitalizat (niciodată)	116	39.6	118	38.4	234	39.0

Caracteristici demografice	Bărbați		Femei		Total	
	N	%	N	%	N	%
Nespitalizat (Spitalizat anterior)	32	10.9	29	9.4	61	10.2
Spitalizat (Spital de psihiatrie)	62	21.2	97	31.6	159	26.5
Spitalizat (Spital general)	3	1.0	4	1.3	7	1.2
Aparținător al unui mediu corecțional	41	14.0	10	3.3	51	8.5
Student care merge la consiliere	2	.7	4	1.3	6	1.0
Altceva	34	11.6	38	12.4	72	12.0
Nu este notat	3	1.0	7	2.3	10	1.7
<b>Educația</b>						
Nu a terminat liceul	46	15.7	56	18.2	102	17.0
A terminat liceul	90	30.7	91	29.6	181	30.2
Școala tehnică	35	11.9	36	11.7	71	11.8
Este student la facultate	58	19.8	61	19.9	119	19.8
Are diplomă de absolvire a facultății	34	11.6	35	11.4	69	11.5
Secție post-universitară pentru doctoranzi	26	8.9	24	7.8	50	8.3
Nu este notat	4	1.4	4	1.3	8	1.3

Notă. Eșantionul a cuprins 293 bărbați (48.8%) și 307 femei (51.2%).

## 4. Validitate - eșantionul de dezvoltare

## 4. Validitate - eșantionul de validare

Tabelul 3.2. Informații clinice și demografice pentru eșantionul de validare (N=398)

Caracteristici demografice	Bărbați		Femei		Total	
	N	%	N	%	N	%
<b>Rasa/Etnia</b>						
Alb	161	81.7	184	91.5	345	86.7
Negru	25	12.7	8	4.0	33	8.3
Hispanic	3	1.5	5	2.5	8	2.0
Asiatic	0	.0	0	.0	0	.0
Născut American	5	2.5	1	.5	6	1.5
Altceva	2	1.0	1	.5	3	.8
Nu este notată	1	.5	2	1.0	3	.8
<b>Statutul marital</b>						
Niciodată căsătorit	59	29.9	38	18.9	97	24.4
Prima căsătorie	47	23.9	49	24.4	96	24.1
Recăsătorit	30	15.2	32	15.9	62	15.6
Separat	14	7.1	23	11.4	37	9.3
Divorțat	39	19.8	44	21.9	83	20.9
Văduv	3	1.5	6	3.0	9	2.3
Concubinaj	3	1.5	3	1.5	6	1.5
Altceva	2	1.0	5	2.5	7	1.8
Nu este notat	0	.0	1	.5	1	.3
<b>Vârsta</b>						
18-25	29	14.7	39	19.4	68	17.1
26-35	55	27.9	60	29.9	115	28.9
36-45	77	39.1	59	29.4	136	34.2
46-55	22	11.2	30	14.9	52	13.1
56-88	14	7.1	13	6.5	27	6.8
Nu este notat	0	.0	0	.0	0	.0

Caracteristici demografice	Bărbați		Femei		Total	
	N	%	N	%	N	%
<b>Situație</b>						
Nespitalizat (niciodată)	82	41.6	103	51.2	185	46.5
Nespitalizat (Spitalizat anterior)	20	10.2	18	9.0	38	9.5
Spitalizat (Spital de psihiatrie)	42	21.3	49	24.4	91	22.9
Spitalizat (Spital general)	2	1.0	1	.5	3	.8
Aparținător al unui mediu corecțional	29	14.7	4	2.0	33	8.3
Student care merge la consiliere	1	.5	2	1.0	3	.8
Altceva	16	8.1	14	7.0	30	7.5
Nu este notat	5	2.5	10	5.0	15	3.8
<b>Educația</b>						
Nu a terminat liceul	36	18.3	36	17.9	72	18.1
A terminat liceul	70	35.5	68	33.8	138	34.7
Școala tehnică	30	15.2	24	11.9	54	13.6
Este student la facultate	33	16.8	41	20.4	74	18.6
Are diplomă de absolvire a facultății	16	8.1	21	10.4	37	9.3
Secție post-universitară pentru doctoranzi	12	6.1	11	5.5	23	5.8
Nu este notat	0	.0	0	.0	0	.0

Notă. Eșantionul a inclus 197 bărbați (49.5%) și 201 femei (50.5%).

## 4. Fidelitate - test-retest

Tabelul 3.3. Lungimea, consistența internă și fidelitatea test-retest a scalelor MCMI-III

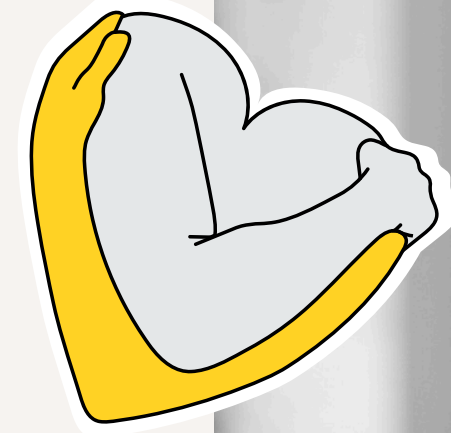
Scale MCMI-III	Numărul de itemi	Consistența internă (Alpha Cronbach) <sup>a</sup>	Fidelitatea test-retest <sup>b</sup>
<b>Patternurile clinice de personalitate</b>			
1 Schizoid	16	.81	.89
2A Evitant	16	.89	.89
2.B Depresiv	15	.89	.93
3 Dependent	16	.85	.89
4 Histrionic	17	.81	.91
5 Narcisist	24	.67	.89
6A Antisocial	17	.77	.93
6B Sadic (agresiv)	20	.79	.88
7 Compulsiv	17	.66	.92
8A Negativist (pasiv-agresiv)	16	.83	.89
8B Masochist (ego-distonic)	15	.87	.91
<b>Patologie severă de personalitate</b>			
S Schizotipal	16	.85	.87
C Borderline	16	.85	.93
P Paranoid	17	.84	.85
<b>Sindroame clinice moderate</b>			
A Anxietate	14	.86	.84
H Somatoform	12	.86	.96
N Bipolar: maniacal	13	.71	.93
D Distimie	14	.88	.91
B Dependența de alcool	15	.82	.92
T Dependența de droguri	14	.83	.91
R Tulburarea de stres post-traumatic	16	.89	.94
<b>Sindroame clinice severe</b>			
SS Tulburarea de gândire	17	.87	.92
CC Depresia majoră	17	.90	.95
PP Tulburarea delirantă	13	.79	.86
<b>Indici de modificare</b>			
X Dezvăluire	NA	NA	.94
Y Dezirabilitate	21	.86	.92
Z Devalorizare	33	.95	.82

<sup>a</sup> Eșantionul de validare încrucișată (N=398).

<sup>b</sup> Intervalul test-retest=5-14 zile (N=87).

## 4. Validitate abatere standard, scor BR

- **MCMI-III nu folosește scoruri T** sau alte scoruri standardizate bazate pe medie și abatere standard.
- În locul lor **utilizează scoruri BR** (Base Rate), care sunt ancorate în prevalența clinică, nu în distribuții normale.
- Scorurile BR sunt ordinale, nu metrice – deci nu derivă din medii și SD-uri.
- Transformarea din scoruri brute în scoruri BR se face prin interpolare, nu prin standardizare statistică.
- Din acest motiv, manualul nu include nicăieri abateri standard ale scalelor.





## 4.1 Etalonarea



Tabelul 1. Distribuția eșantionului normativ românesc MCMI-III în funcție de vârstă

Vârstă	N	Procent
18-25 ani	23	10.65
26-45 ani	100	46.30
46-55 ani	51	23.61
46-65 ani	21	9.72
> 65 ani	4	1.85
Informație lipsă	17	7.87
Total	216	100.00

Tabelul 2. Distribuția eșantionului normativ românesc MCMI-III în funcție de etnie

Etnie	N	Procent
Români	151	69.91
Maghiari	34	15.74
Rromi	3	1.39
Alte etnii	1	0.46
Informație lipsă	27	12.50
Total	216	100.00



# 4.1 Etalonarea



Tabelul 3. Mediile și abaterile standard ale grupurilor masculin (N=129) și feminin (N=87) pentru fiecare subscală MCMI-III

Scală	Masculin		Feminin	
	M	SD	M	SD
1 Schizoid	10.02	4.74	10.75	5.26
2A Evitant	9.50	6.44	11.64*	6.41
2.B Depresiv	8.58	6.41	11.06**	6.93
3 Dependent	9.61	5.90	12.99***	5.90
4 Histrionic	12.67	5.16	11.82	5.01
5 Narcisist	14.93**	5.28	13.06	4.47
6A Antisocial	8.82	4.73	7.63	4.41
6B Sadic	10.83	5.66	11.43	6.40
7 Compulsiv	16.90	4.85	16.68	5.06
8A Negativist	12.22	5.96	14.30*	7.24
8B Masochist	7.79	5.62	9.17	5.95
S Schizotipal	8.22	6.22	9.25	7.01
C Borderline	8.64	6.10	10.11	6.57
P Paranoid	11.28	6.43	11.80	7.22
A Anxietate	7.31	5.83	11.03***	6.32
H Somatoform	5.84	4.98	9.11***	5.56
N Bipolar:maniacal	6.63	4.37	7.76	4.49
D Distimie	8.19	5.95	10.54**	6.21
B Dependența de alcool	6.85*	4.79	5.52	4.08
T Dependența de droguri	4.47	3.08	3.76	3.07
R Tulburarea de stres post-traumatic	7.08	6.19	9.86**	6.98
SS Tulburarea de gândire	8.51	6.12	10.52*	6.66
CC Depresia majoră	7.96	6.65	11.09***	6.84
PP Tulburarea delirantă	5.10	4.12	4.95	4.36
Y Dezirabilitate	13.34	4.42	12.22	4.63
Z Devalorizare	12.30	8.98	16.66	9.27
V Validitate	0.19	0.53	0.16	0.53

Notă. \*\*\* p≤.001, \*\* p≤.01, \* p≤.05.



# 4.1 Etalonarea



Tabelul 4. Coeficienții Cronbach alpha pentru scalele MCMI-III pentru eșantionul normativ românesc (N=216) și pentru eșantionul normativ american (N=398)

Scale	Numărul de itemi	Consistența internă (Alpha Cronbach) pentru populația românească	Consistența internă (Alpha Cronbach) pentru populația americană
<b>Patternurile Clinice de Personalitate</b>			
1 Schizoid	16	.71	.81
2A Evitant	16	.84	.89
2.B Depresiv	15	.87	.89
3 Dependent	16	.82	.85
4 Histrionic	17	.71	.81
5 Narcisist	24	.69	.67
6A Antisocial	17	.69	.77
6B Sadic (agresiv)	20	.79	.79
7 Compulsiv	17	.68	.66
8A Negativist (pasiv-agresiv)	16	.84	.83
8B Masochist (ego-distonic)	15	.84	.87
<b>Patologie severă de personalitate</b>			
S Schizotipal	16	.86	.85
C Borderline	16	.84	.85
P Paranoid	17	.84	.84
<b>Sindroame clinice</b>			
A Anxietate	14	.88	.86
H Somatoform	12	.88	.86
N Bipolar:maniac	13	.75	.71
D Distimie	14	.87	.88
B Dependența de alcool	15	.70	.82
T Dependența de droguri	14	.59	.83
R Tulburarea de stres post-traumatic	16	.90	.89
<b>Sindroame clinice severe</b>			
SS Tulburarea de gândire	17	.89	.87
CC Depresia majoră	17	.90	.90
PP Tulburarea delirantă	13	.78	.79
<b>Indici de modificare</b>			
Y Dezirabilitate	21	.80	.86
Z Devalorizare	33	.94	.95



## 4.2. Scala de Histrionism



Tabelul 4. Coeficienții Cronbach alpha pentru scalele MCMI-III pentru eșantionul normativ românesc (N=216) și pentru eșantionul normativ american (N=398)

Scale	Numărul de itemi	Consistența internă (Alpha Cronbach) pentru populația românească	Consistența internă (Alpha Cronbach) pentru populația americană
Patternurile Clinice de Personalitate			
4 Histrionic	17	.71	.81

**Itemii scalei Histrionic (Scala 4):**

**Adevărat (prototip, pondere 2):** 12, 21, 32, 51, 57, 80, 88

**Fals (pondere 1):** 10, 24, 27, 48, 69, 92, 99, 123, 127, 174

# 5. Administrare

## Cine poate administra testul?

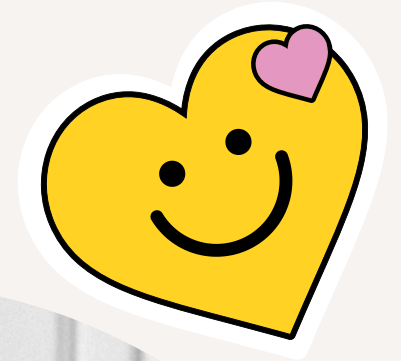
- Exclusiv psihologi clinicieni licențiați.
- NU este un test pentru consilieri, asistenți sociali sau alți practicieni fără formare specifică în psihodiagnostic.

## Scopurile administrării:

- Diagnosticarea tulburărilor de personalitate (Axa II) și a sindroamelor clinice (Axa I).
- Planificarea tratamentului.
- Evaluarea în instanță.
- Cercetare.

## Nu se poate administra dacă:

- Vârsta este sub 18 ani.
- Nivel scăzut de educație sau dificultăți de înțelegere a textului citit.
- Stare acută de criză (psihotică, suicidală), care împiedică concentrarea.
- Deteriorare cognitivă semnificativă.



# 5. Cotare

## 1. Calcul Scor Brut

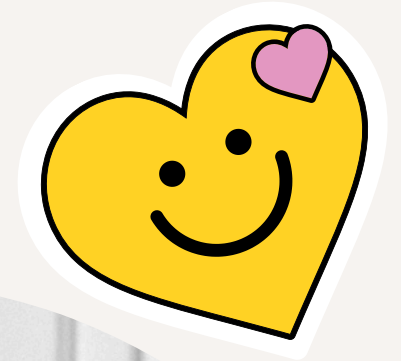
Se obține prin numărarea răspunsurilor „Adevărat” de pe fiecare scală. Fiecare item este notat cu 0, 1 sau 2. Scorul brut reprezintă suma acestor răspunsuri, înainte de orice transformare.

## 2. Transformare în Scor Base Rate (BR)

Scorurile brute sunt transformate în Scoruri BR folosind tabele de normare din manual. Acestea țin cont de prevalența tulburării în populație și aplică corecții pentru suprapunerea itemilor și distorsiunile de răspuns. Scorul BR reflectă gradul de asemănare cu grupuri clinice de referință.

## 3. Corecții

- **Corecția de suprapunere:** ajustează scorurile pentru itemii care aparțin mai multor scale simultan, eliminând dubla numărare și asigurând independența fiecărei scale.
- **Corecția de atenuare:** compensează distorsiunile introduse de scalele de validitate Y (Dezirabilitate) și Z (Devalorizare), asigurând acuratețea profilului clinic final.



# 6. Interpretare

## 1. Validitatea Protocolului

Verifică scalele X (Disclosure), Y (Desirability), Z (Debasement) - Scoruri prea mici (<34) sau prea mari (>178) la X invalidează protocolul. -

Scoruri ridicate (>75) la Y sau Z indică distorsiune (imagine pozitivă sau negativă).

## 2. Severitatea Personalității

**Intâi se examinează scalele severe:** Schizotipal (S), Borderline (C), Paranoid (P). => Orice scor peste 75 indică o patologie structurală severă a personalității.

Profilul de Personalitate (Axa II) => Identifică scalele de personalitate clinică (1, 2A, 2B, 3, 4, 5, 6A, 6B, 7, 8A, 8B) cu scoruri BR  $\geq$  75. Folosește descrierile funcționale și structurale pentru a înțelege dinamica de bază.

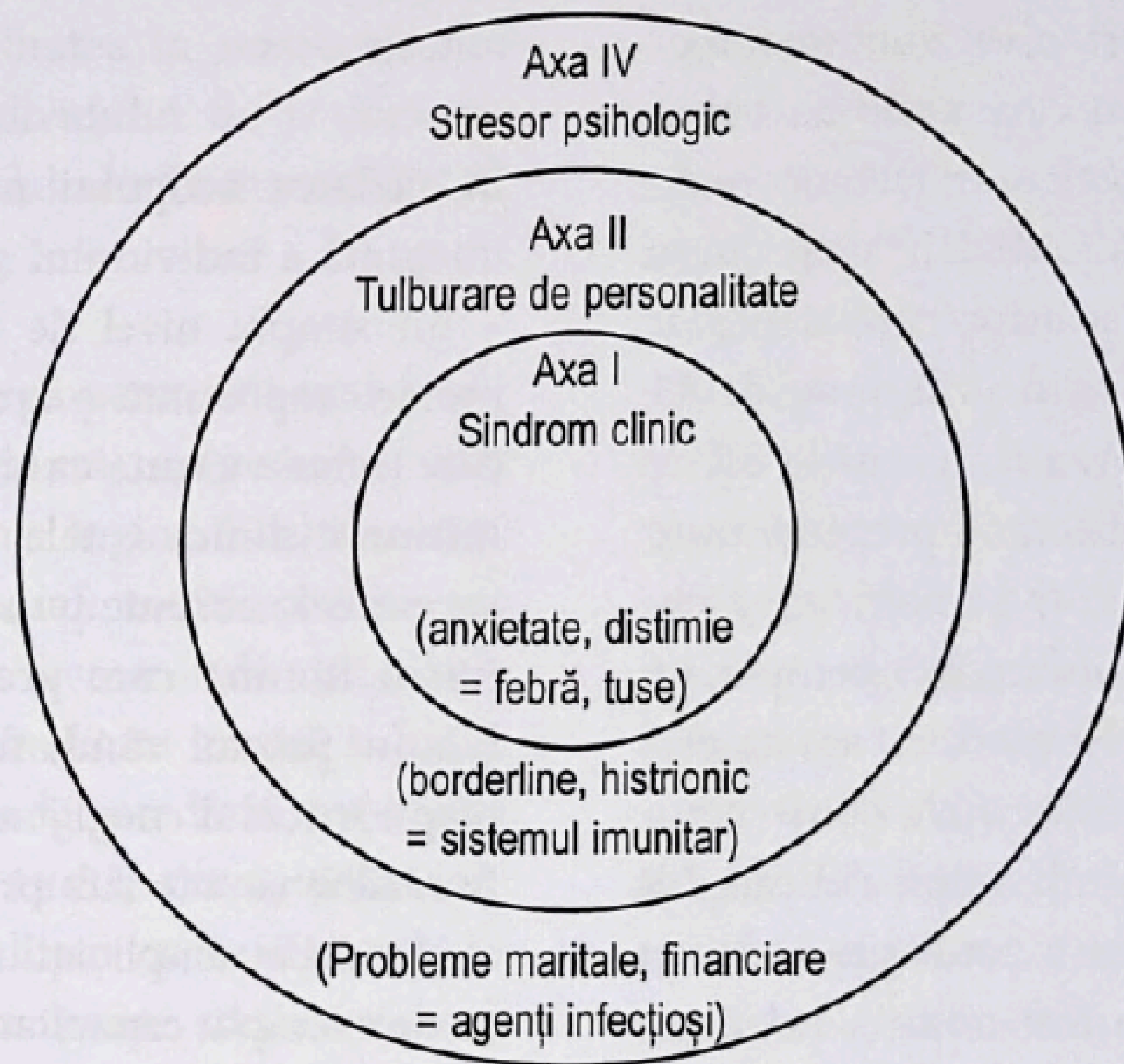
Sindroamele Clinice (Axa I) => Identifică scalele de sindrom clinic (A, H, N, D, B, T, R, SS, CC, PP) cu scoruri BR  $\geq$  75. Acestea reprezintă simptomatologia acută, adesea alimentată de personalitatea de fond.

## 3. Praguri de Interpretare:

BR 75-84: Prezență semnificativă clinic (prag de diagnostic). BR  $\geq$  85: Prezență severă și pervazivă.

**Nu interpreta niciodată un scor izolat! Profilul este o poveste scrisă de configurația și interacțiunea tuturor scalelor.**

Figura 7.1 Caracterul interactiv al Sistemului Multiaxial



## 6. Interpretare

# MODEL (manual)

## Prototipul Compulsiv

### Operaționalizarea funcțional-structurală

#### Procesele funcționale

**Expresiv disciplinat** (de exemplu, are o viață regulată, foarte structurată și strict organizată; perfecționismul interferează cu luarea de decizii și îndeplinirea sarcinilor)

**Interpersonal respectuos** (de exemplu, manifestă o aderență neobișnuită față de convențiile și regulile sociale de bună cuviință; este meticulos și excesiv de conștiincios în legătură cu lucrurile ce țin de moralitate și etică; preferă relațiile personale politicoase, formale și corecte, insistând de obicei ca subordonații să adere la regulile și metodele personal stabilite)

**Cognitiv – rigid** (de exemplu, construiește lumea în termeni de reguli, reglări, programări și ierarhii; este rigid, încăpățânat și indecis și este foarte tulburat de idei și obiceiuri nefamiliare sau neașteptate)

**Mecanism de formare a reacției** (de exemplu, prezintă în mod repetat gânduri pozitive și comportament lăudabil din punct de vedere social, care sunt diametral opuse sentimentelor mai adânci opuse sau interzise; manifestă un caracter rațional și maturitate atunci când trebuie să facă față circumstanțelor care stârnesc furie sau spaimă la alte persoane)

#### Atributele structurale

**Imaginea de sine – conștiincios** (de exemplu, se vede pe sine ca fiind devotat activităților, harnic, demn de încredere, meticulos și eficient în mare măsură, până la excluderea activităților plăcute; îi este frică să facă erori, să judece greșit și pornind de aici supraevaluează în legătură cu propria persoană aspecte care dovedesc disciplină, perfecționism, precauție și loialitate)

**Reprezentări – ascunse** (de exemplu, doar acele reprezentări interne, cu afectele și atitudinile lor interne asociate care pot fi aprobate social, sunt permise conștiinței sau exprimării comportamentale; ca și rezultat, acțiunile și amintirile sunt foarte reglate, impulsurile limitate și interzise; conflictele personale și sociale sunt negate defensiv, sunt îndepărtate de a fi conștientizate și menținute sub control strict)

**Organizare – compartimentată** (de exemplu, structurile morfologice sunt rigid organizate într-un sistem strâns unificat, divizat în constelații numeroase, distincte și separate de impulsuri, amintiri și cogniții cu puține căi deschise pentru a permite interacțiunea între aceste componente)

**Dispoziție solemnă** (de exemplu, este încordat, nefericit și înverșunat; își interzice să aibă sentimente călduroase și își controlează sever majoritatea emoțiilor)



Vă mulțumim pentru  
interes!

